



Администрация Пермского муниципального округа Пермского края
Комитет имущественных отношений

РАСПОРЯЖЕНИЕ

31.10.2023

№ 3337

О внесении изменений в распоряжение комитета имущественных отношений администрации Пермского муниципального округа от 11.08.2023 № 2025 «Об установлении публичного сервитута на часть земельных участков»

В соответствии со ст. 23, гл. V.7 Земельного кодекса Российской Федерации, Федеральным законом от 25.10.2001 № 137-ФЗ «О введении в действие Земельного кодекса Российской Федерации», пп. 3.2.5 п. 3.2 разд. 3 Положения о комитете имущественных отношений администрации Пермского муниципального округа, утвержденного решением Думы Пермского муниципального округа Пермского края от 29.11.2022 № 48, на основании ходатайства публичного акционерного общества «Россети Урал» (ИНН 6671163413, ОГРН 1056604000970) (далее - ПАО «Россети Урал») от 17.10.2023 № 13383:

1. Внести в распоряжение комитета имущественных отношений администрации Пермского муниципального округа от 11.08.2023 № 2025 «Об установлении публичного сервитута на часть земельных участков» (далее – Распоряжение) следующие изменения:

1.1. пункт 1 Распоряжения изложить в следующей редакции:

«1. Установить в интересах ПАО «Россети Урал» публичный сервитут общей площадью 656 кв.м на часть земельного участка:

- с кадастровым номером 59:32:3980008:3335 (656 кв.м.), расположенный по адресу: Российская Федерация, Пермский край, м.р-н Пермский, с.п. Култаевское, кв-л 3980008, з/у 3335.

Цель: Подключение (технологическое присоединение) к сетям инженерно-технического обеспечения «Строительство ВЛ 0,4 кВ с установкой ПУ для электроснабжения с.п. Култаевское (4500077544)».

Срок: 49 лет.

1.2. приложение № 1 к Распоряжению изложить в новой редакции, согласно приложению 1 к настоящему распоряжению;

1.3. приложение № 2 к Распоряжению изложить в новой редакции, согласно приложению 2 к настоящему распоряжению.

2. Комитету имущественных отношений администрации Пермского муниципального округа в течение 5 рабочих дней со дня подписания настоящего распоряжения:

2.1. Направить настоящее распоряжение в Управление Федеральной службы государственной регистрации, кадастра и картографии по Пермскому краю;

2.2. Направить настоящее распоряжение в ОАО «МРСК Урала», а также сведения о лицах, являющихся правообладателями земельных участков, сведения о лицах, подавших заявления об учете их прав (обременений прав) на земельные участки, способах связи с ними, копии документов, подтверждающих права указанных лиц на земельные участки.

2.3. Разместить настоящее распоряжение на официальном сайте Пермского муниципального округа в информационно-телекоммуникационной сети Интернет.

3. Настоящее распоряжение вступает в силу со дня его подписания.

4. Контроль исполнения распоряжения возложить на заместителя председателя комитета М.В. Королеву.

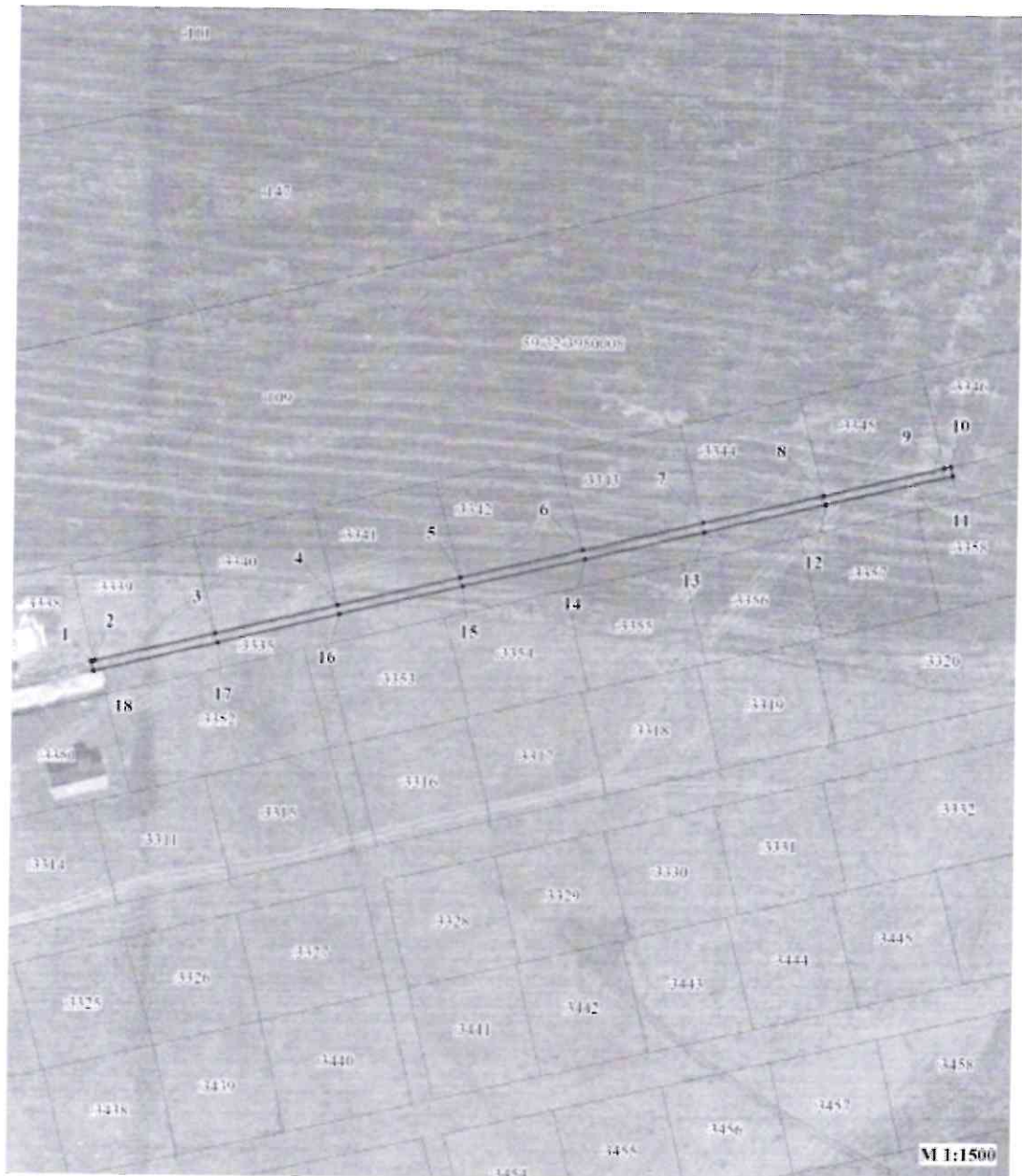
Председатель комитета








Е.А. Демидова

Приложение № 1
к распоряжению
комитета имущественных
отношений администрации
Пермского муниципального округа
от 31.10.2023 № 3337

Публичный сервитут
"Строительство ВЛ 0,4 кВ с установкой ПУ для электроснабжения с.п. Култаевское (4500077544)"
Схема расположения границы публичного сервитута



Условные обозначения:

- 50.02.0000000
- 3335
-  граница земельного участка, учтенного в ГКН
-  граница публичного сервитута
-  граница кадастрового квартала
-  характеристическая точка границы
-  трассировочная линия ВЛ 0,4 кВ

Приложение № 2
к распоряжению
комитета имущественных
отношений администрации
Пермского муниципального округа
от 31.10.2023 № 3337

| ОПИСАНИЕ МЕСТОПОЛОЖЕНИЯ ГРАНИЦ ПУБЛИЧНОГО СЕРВИТУТА «Строительство ВЛ 0,4 кВ с установкой ПУ для электроснабжения с.п. Култаевское (4500077544)» ПЕРМСКИЙ КРАЙ, ПЕРМСКИЙ МУНИЦИПАЛЬНЫЙ ОКРУГ (НАИМЕНОВАНИЕ ОБЪЕКТА) | | | | |
|------------------------------------------------------------------------------------------------------------------------------------------------------------------------------------------------------------------------------------|---------------|------------|--------------------------------------------------------------------------------------------------------------|-----------------------------------|
| Сведения о местоположении границ объекта | | | | |
| 1. Система координат <u>МСК-59, зона 2</u> | | | | |
| 2. Сведения о характерных точках границ объекта | | | | |
| Обозначение характерны х точек границ | Координаты, м | | Метод определения координат и средняя квадратическая погрешность положения характерной точки (М), м | Описание закреплен ия точки |
| | X | Y | | |
| 1 | 2 | 3 | 4 | 5 |
| 1 | 497790.31 | 2217212.46 | Геодетический метод; Мт=0.1 | - |
| 2 | 497790.59 | 2217213.66 | Геодетический метод; Мт=0.1 | - |
| 3 | 497798.62 | 2217247.91 | Геодетический метод; Мт=0.1 | - |
| 4 | 497806.77 | 2217282.64 | Геодетический метод; Мт=0.1 | - |
| 5 | 497814.89 | 2217317.24 | Геодетический метод; Мт=0.1 | - |
| 6 | 497822.95 | 2217351.57 | Геодетический метод; Мт=0.1 | - |
| 7 | 497830.96 | 2217385.73 | Геодетический метод; Мт=0.1 | - |
| 8 | 497839.02 | 2217420.08 | Геодетический метод; Мт=0.1 | - |
| 9 | 497847.05 | 2217454.27 | Геодетический метод; Мт=0.1 | - |
| 10 | 497847.45 | 2217455.97 | Геодетический метод; Мт=0.1 | - |
| 11 | 497844.89 | 2217456.57 | Геодетический метод; Мт=0.1 | - |
| 12 | 497836.47 | 2217420.69 | Геодетический метод; Мт=0.1 | - |
| 13 | 497828.36 | 2217386.15 | Геодетический метод; Мт=0.1 | - |
| 14 | 497820.43 | 2217352.23 | Геодетический метод; Мт=0.1 | - |
| 15 | 497812.37 | 2217317.81 | Геодетический метод; Мт=0.1 | - |
| 16 | 497804.34 | 2217283.29 | Геодетический метод; Мт=0.1 | - |
| 17 | 497796.03 | 2217248.54 | Геодетический метод; Мт=0.1 | - |
| 18 | 497787.53 | 2217213.13 | Геодетический метод; Мт=0.1 | - |
| 1 | 497790.31 | 2217212.46 | Геодетический метод; Мт=0.1 | - |